

# Gemeinde Brief

Evangelische Kirchengemeinde Eberswalde

Eberswalde . Britz . Sommerfelde . Tornow

Juni, Juli & August 2026



Es strömt aber das Recht wie  
Wasser und die Gerechtigkeit wie  
ein nie versiegender Bach.

Am 5,24

# ANDBACFI



Liebe Lesende,

als ich diese Zeilen schrieb, war es Anfang Mai. Der Wonnemonat begann, in dem der Frühling hervorbricht, die Kraft und die Hoffnung neu geboren wird, in jedem Blümchen und Grün, in jedem Vogelgezwitscher und Sonnenstrahl neue Hoffnung geweckt wird und mir sagt, das Leben geht weiter, auch wenn es sich manchmal anders anfühlen mag.

**Hoffnung** ist zukunftsgerichtet. Sie besteht darauf, dass wir etwas ersehnen, herbeiwünschen, sie ist an Erwartungen und Sehnsucht geknüpft. Ohne Hoffnung können wir nicht leben. Sie ist tief in unserer Seele verankert, wie eine Urkraft, eine Erhaltungsenergie. Von Anbeginn unseres Lebens ist sie in uns eingepflanzt. So schreibt es der Verfasser des Hebräerbriefes: **Die Hoffnung haben wir als einen sicheren und festen Anker unsrer Seele.** (Hebr. 6,19)

Gut zu wissen, denn Hoffnung brauchten und brauchen die Menschen zu jeder Zeit. Sie hilft uns im Leben und im Überleben und im Sterben. Deshalb ist die Bibel voll von Hoffnungsgeschichten, in denen wir uns mit allen Facetten unseres Lebens wiederfinden. Sie erzählt von unerschütterlicher Hoffnung einer kranken Frau, die sich an Jesus wendet mit ihrem Leiden; von einer zweifelnden Hoffnung eines Vaters, der sich in seiner Verzweiflung um seinen kranken Sohn, an Jesus wendet.

Ja, sie erzählt sogar von enttäuschter Hoffnung, wenn alles ganz anders kommt als erhofft, wenn die Hoffnung ins Leere läuft und alte Überzeugungen ins Wanken geraten. So erging es den Jüngern Jesu, als sie ihn zu Grabe trugen und mit IHM alle Hoffnung und Visionen. Sie erzählt von gemeinschaftlicher Hoffnung und vollendeter Hoffnung. Dabei ist die biblische Hoffnung kein bloßes Wunschdenken, dass **schon alles gut werden wird**. Sie gründet im Vertrauen auf Jesus Christus. Sie ist ein Anker, den ich auswerfen kann, wenn die innere See schwankt.

Hoffnung kann geweckt und lebendig gehalten, ja gestärkt werden, wenn ich mit mir, dem Leben und dem Glauben verbunden bleibe. Kleine Übungen zum Schluss:

Hoffnungsstärkende Tätigkeiten: im Gras liegen und Wolken betrachten; einen Säugling auf den Arm nehmen; aus der Quelle Wasser trinken; ein frisches Brot anschneiden; einem Freund von seinen Ängsten erzählen; einen Brief lesen; ein Lied singen und tanzen bis zur Erschöpfung; Psalm 23 lesen; schweigen, ohne einsam zu sein, einen Käfer retten, nach guter Arbeit müde in den Schlaf sinken...

Vielleicht finden Sie es selbst heraus, wie Hoffnung schmeckt, riecht, sich anfühlt, klingt und aussieht. 

Viel Freude dabei  
Ihre Pfarrerin Petra Schenk

## Stand der Sanierung unserer Kirchturmspitze

Anfang März erreichte uns die Nachricht, dass wir leider für die Sanierung unserer Kirchturmspitze keine Förderung durch den Bund erhalten werden.

Dadurch war es notwendig, die Finanzierung des Projekts noch einmal sorgfältig zu überprüfen und anzupassen.

Unter der Federführung des Kirchenkreises konnte ein neuer Finanzierungsplan erarbeitet werden. Dieser ist inzwischen von den zuständigen Gremien beraten und erfolgreich beschlossen worden.

Auf dieser Grundlage konnte nun der finale Antrag zur kirchenaufsichtlichen Genehmigung gestellt werden.

Um keine Zeit zu verlieren, wurden parallel dazu bereits die Ausschreibungsunterlagen vorbereitet, so dass die Bauarbeiten in den kommenden Monaten beginnen können.

Wir danken allen Beteiligten herzlich für ihr Engagement und halten Sie über die weiteren Schritte auf dem Laufenden.

Martin Taylor

## Unsere Gebäude brauchen Köpfe mit Durchblick!

Die Kirchengemeinde Eberswalde verfügt über einen wertvollen Schatz an historischen und modernen Gebäuden sowie Grundstücken.

Um diesen Bestand zu erhalten und zukunftsfähig zu gestalten, suchen wir Sie!

Haben Sie Fachwissen im Bereich Bau, Architektur, Handwerk oder Immobilienverwaltung?

Wir suchen engagierte Frauen und Männer, die Lust haben:

**Bauprojekte fachkundig zu begleiten.**

**Die Gemeinde bei Sanierungs- und  
Verwaltungsfragen zu beraten.**

**Ihre Expertise dort einzubringen,  
wo sie wirklich gebraucht wird.**

Haben Sie Lust zu helfen?

Dann melden Sie sich bei Pfarrer Philipp Schuppan. Die Kontaktdaten finden Sie auf der letzten Seite hier im Gemeindebrief.

Wir freuen uns auf Ihr Know-how!

Pfarrer Philipp Schuppan



## Gemeindefest

---

### Geh aus, mein Herz, und suche Freud

Wir laden Sie und Euch ganz herzlich zu unserem diesjährigen Gemeindefest am 28.06.2026 ein!

Wir starten um 11.00 Uhr mit einem festlichen Gottesdienst in der Maria-Magdalenen-Kirche.

Im Anschluss lassen wir es uns beim gemeinsamen Mittagessen gut gehen. Für unsere gemeinsame Suppe freuen wir uns über Mitbringsel - vielleicht haben Sie ja sogar frische Köstlichkeiten aus dem eigenen Garten dabei?

Nach dem Essen erwartet alle Generationen ein abwechslungsreiches Programm rund um unser Motto.

Den krönenden Abschluss eines hoffentlich sonnigen Tages bildet nach Kaffee und Kuchen das Konzert von **Haff-Brass** aus Ueckermünde um 16.00 Uhr.

Pfarrer Philipp Schuppan



## Sommerfelde . Friedhof

---

### Unterstützung für den Friedhof in Sommerfelde gesucht!

### Wer bringt unseren Rasen in Form?

Für unseren Friedhof in Sommerfelde suchen wir eine helfende Hand!

Wenn Sie gerne an der frischen Luft sind und uns beim Rasenmähen unterstützen möchten, freuen wir uns auf Sie.

### Wann?

In der warmen Saison etwa einmal im Monat.

Dafür gibt es: Eine Vergütung im Rahmen der Ehrenamtspauschale.

Haben Sie Lust anzupacken?

Dann melden Sie sich bei Pfarrer Philipp Schuppan. Die Kontaktdaten finden Sie auf der letzten Seite hier im Gemeindebrief.

Pfarrer Philipp Schuppan

## Konfirmationsjubiläum

---

### Anmeldung zum Konfirmationsjubiläum am Sonntag, dem 18.10.2026

Wir bitten alle Menschen, die in diesem Jahr ein Konfirmationsjubiläum haben und dies mit uns im Gottesdienst am 18.10.2026 feiern möchten, sich im Gemeindebüro anzumelden.

Pfarrer Philipp Schuppan

# Osterfeier 2026 . Tornow

---

Traditionell feierten wir bislang unsere Gottesdienste am Karfreitag oder die Auferstehung Jesu und damit das höchste unserer Feste, am Ostersonntag.

In diesem Jahr haben wir uns kurzfristig anders entschieden. Wir planten ein Fest für alle Bewohner und ihre Gäste mit Gottesdienst, Konzert und gemütlichem Beisammensein am Feuer. Auch für Essen und Trinken wurde gesorgt.

Frau Pfarrerin Schenk hielt die Andacht. Der Karsamstag, ein Tag zwischen Trauer und Hoffnung. Die Tatsache, dass Jesus gekreuzigt wurde, aber sein Tod nicht das Ende bedeutet, sondern einen Sinn für uns alle hat.

Eine Situation, wie wir sie so oft aus unserem Leben kennen. Häufig stecken wir in unserem Alltag in Dilemmata, in Situationen die kaum zu bewältigen sind, in Angst und Ohnmacht. Wir können auf Gott vertrauen, der uns Kraft und Zuversicht schenkt. Wir können hoffnungsvoll sein.

Nach einer Pause, in der leckeres Osterbrot verkostet werden konnte, schloss sich das Konzert an.

Sebastian Bandt, ein Liedermacher aus der Region, nahm uns mit auf seine musikalische Reise.

Eigene Kompositionen, auch Lieder von Freunden, brachte er zu Gehör. Dazu erzählte er kleine Geschichten und begeisterte uns alle und wir dankten mit kräftigem Applaus.

In der Konzertpause und nach dem Konzert saßen wir gemütlich an der Feuerschale vor der Feuerwehr und ließen den Tag ausklingen. Ein gelungenes Fest mit vielen Teilnehmern.

Nur gemeinsam lassen sich solche

Höhepunkte im Ort gestalten.

Dafür sei allen Aktiven und den Sponsoren auf diesem Weg gedankt.

## Die Institutionen im Ort

FFW Tornow,  
der Dorfclub Tornow,  
der SV Tornow 90,  
die Kirchengemeinde

## Die jährlichen Unterstützer

Fa. Pflegedienst Camilla,  
Fa. Kingsize  
Fa. Freier & Küter,  
Fa. Objekteinrichtung Huth

Martin Bowitz ist unser ehrenamtlicher Bürgermeister. Er arbeitet mit Freude und Elan für ein gutes Miteinander im Ort. Danke Martin.

Roselind Weißhaupt

# Waldstadtfestival

---

## Kirche im Rahmen des Waldstadtfestivals

Beim **Waldstadtfestival**, am Samstag dem 06.06.2026, gibt es die folgenden Angebote:

**11.00 Uhr**

Ökumenischer Gottesdienst im Innenhof  
des Paul-Wunderlich-Hauses

**12.00 - 18.00 Uhr**

Offene Maria-Magdalenen-Kirche

Pfarrer Philipp Schuppan

Die **Westend-Gospel-Singers** feiern in diesem Jahr ihr 30jähriges Bestehen.

So haben wir ein Jubiläumsprogramm auf die Beine gestellt und laden alle Eberswalder und Eberswalderinnen und alle Gäste dazu herzlich ein.

Im Rahmen der diesjährigen Chorinale werden die **Westend-Gospel-Singers** am Sonntag, dem 07. Juni, um 16.00 Uhr in einem Konzert unter dem Titel **Von Gospel bis Queen** gemeinsam mit den **Barnim Bubbles** und dem **Brandenburger Konzertorchester** im Kloster Chorin unterwegs sein. Karten dazu sind unter der Ticket-Hotline: (03334) 25 65 0 oder unter folgendem Link erhältlich:

<https://www.klassikauseberswalde.de/veranstaltungen/260607-vom-gospel-bis-zuqueen-in-chorin>

Am Sonnabend, dem 04. Juli 2026, erklingt die Eberswalder Gospelsnacht. Von 20.00 - 24.00 Uhr gibt es non stop Gospel-live-Musik in der Maria-Magdalenen-Kirche.

Der Eintritt ist frei, Spenden werden erbeten.

Bereits jetzt sei auf ein besonderes Highlight hingewiesen: Am Freitag, dem 25. September 2026, gastiert ab 19.00 Uhr Kathy Kelly in einem Konzert gemeinsam mit unseren **Westend-Gospel-Singers** in der Maria-Magdalenen-Kirche auf ihrer Gospel European Tour.

Karten zu 45 € gibt es im Gemeindebüro, Kirchstraße 6 oder in der Eberswalde-Information in der Steinstraße 3.

Pfarrer i.R. Hanns Peter Giering

Sonntag, 7. Juni

15.00 Uhr

## **Georg Friedrich Händel: Messias, (Auszüge)**

Tenor: Ralph Eschrig,

Orgel: Dr. Thomas Krüger

Eberswalder Projektchor

Eintritt frei - Spenden willkommen

Sonntag, 14. Juni

16.00 Uhr

## **Populäre Klassik**

Brandenburgisches Konzertorchester

Musikschule Barnim

Eintritt: 15 €, Vorverkauf: 12 €

Sonntag, 28. Juni

16.00 Uhr

## **Bläserkonzert mit Haff-Brass,**

Edi Klein, Ueckermünde

Eintritt frei - Spenden willkommen

Sonnabend, 4. Juli

20.00 -24.00 Uhr

## **Gospelchornacht**

Westend-Gospel-Singers

Eintritt frei - Spenden willkommen

Freitag, 25. September,

19.00 Uhr

## **Kathy Kelly / Westend-Gospel-Singers**

mit Eintritt



In vielen Gemeinden werden deutschlandweit Mirjamgottesdienste gefeiert. Sie haben die gerechte Gemeinschaft von Frauen und Männern zum Thema. In diesem Jahr gibt es in unserem Kirchenkreis einen ganzen **Mirjam-Tag** für Frauen. Herzliche Einladung!

**Termin:**

01.08.2026

von 10.00 - ca. 18.00 Uhr

**Ort:**

Ev. Gemeindehaus Eberswalde Finow,  
Eberswalder Str. 70a

**Thema:**

WUT

Dürfen wir wütend sein? Was erzählt die Bibel über Wut?

Mit dem **Mirjam-Tag** laden wir Sie herzlich ein zu einer Gefühlsreise.

Wir beginnen um 10.00 Uhr, es gibt Mittagessen und Kaffeetrinken. Der Tag endet mit einem Gottesdienst in der Friedenskirche - Beginn: 17.00 Uhr.

(Teilnahme am GD ist nicht Bedingung.)

Anmeldungen bis zum 26. Juli unter: [frauen@kirche-barnim.de](mailto:frauen@kirche-barnim.de)

Kosten: Spende für die Verpflegung  
Pfarrerin Sabine Müller, Beauftragte für die Arbeit mit Frauen im Kirchenkreis Barnim,

Mail: [frauen@kirche-barnim.de](mailto:frauen@kirche-barnim.de) oder  
Telefon: 015236861819.



## Bo(o)ttschaften, die ins Leben fallen

Endlich! Der Glaubenskurs **Stufen des Lebens** startet im September!

Viele Bo(o)ttschaften, die in unser Leben fallen, bestimmen uns, können motivieren, uns in Frage stellen, uns auch lähmen. Das Boot unseres Lebens kann bei Wind und Wetter ziemlich in Bewegung die Hoffnungslosigkeit und Angst dringt (auch) die Botschaft Jesu, die unserem Leben einen tragfähigen Boden geben kann.

Für alle, die noch nie dabei waren: **Stufen des Lebens** ist ein Kurs zum Glauben, bei dem nicht vorrangig Wissen vermittelt wird, sondern Glaubens- und Lebenshilfe den Zugang bilden. Dabei knüpfen die Kurse an die Alltagserfahrungen der Teilnehmenden an und verknüpfen Lebensthemen mit den biblischen Texten.

Dabei können wir spüren, wie sehr die biblischen Geschichten innere Kraftquellen sein können.

Wir laden ein zu folgenden Abenden:

**04.09., 18.09., 01.10. und 16.10.2026**

**Abschlussabend am 13.11.2026**

Bitte alle Termine schon mal vormerken! Anmeldungen sind sofort möglich bei Petra Schenk und ans Gemeindebüro. Flyer folgt demnächst.

Wir freuen uns auf Euch und auf spannende Abende!

Diakonin Katharina Böttger  
und  
Pfarrerin Petra Schenk

Im Rahmen des Ausstellungszyklus in der geöffneten Maria-Magdalenen-Kirche im Sommer 2026 wird es vom 09.08. bis zum 13.09.2026 eine Ausstellung des Vereins **INKOTA** zum Thema **Kaffee-Genuss. Macht. Ausbeutung** geben.

Exemplarisch geht es um die (un-)faire Kaffee-Produktion und deren Handel sowie damit verbundene Auswirkungen auf das Klima.

**INKOTA** gründete sich 1971 in der damaligen DDR auf Initiative von katholischen und evangelischen Studentengemeinden. Ziel war die öffentliche Wahrnehmung der wachsenden globalen Ungerechtigkeit bzgl. der Nahrungs- und Konsumgüterverteilung zwischen den wohlhabenden nördlichen und den von Armut und Hunger bedrohten südlichen Ländern dieser Erde.

Das damals gewählte Motto des Vereins ist sinnbildlich dafür: **Ich habe es satt, dass andere hungern.**

Heute unterstützt der Verein in acht Ländern dieser Erde Projekte zur Selbsthilfe, z.B.

Darüber hinaus betreibt **INKOTA** Projekte zur Bewusstseinsbildung im Inland für nachhaltigen fairen Handel, wie z. B. **Make chocolate fair** und **Change your shoes**.

Die Ausstellungseröffnung findet am 09.08.2026 um 10.15 Uhr im Gottesdienst statt.

Mandy Schwarz  
und

Frank Neumann\_Mitglied bei INKOTA



Foto: Verein INKOTA e.V.

**Menschenrecht auf Wasser bewahren**  
in El Salvador

**Agrarökologie und gesunde  
Ernährung fördern**  
im Senegal

**Leder und Schuhe nachhaltig  
produzieren**  
in Indien

# Jugendkreuzweg 2026

## Der Mensch kann nachts 20 km laufen?!

Von Gründonnerstag auf Karfreitag sind 15 Konfis und Jugendliche zwischen 12 und 19 Jahren mit Heinrich Oehme, Leonie Franke und mir, Anna Rüsing, von Eberswalde nach Biesenthal gelaufen, um gemeinsam den Jugendkreuzweg zu begehen.

Um 22.00 Uhr haben wir uns oben in der Wolke6 bei Kennlernspielen und Tischabendmahl getroffen.

Anschließend sind wir in Richtung Schönholz losgegangen. Nachts ohne künstliches Licht mit einer Gruppe Gleichaltriger durch den Wald laufen - eine Erfahrung, die man nicht alle Tage macht.

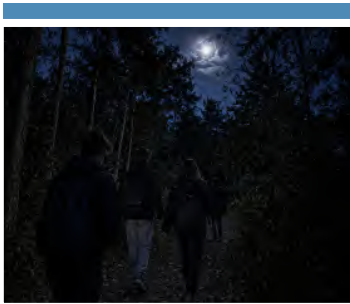


Foto: KI / Anna Rüsing

Nach zwei Stationen in Schutzhütten zu den Themen Zweifeln und Urteilen wurde auf dem Spielplatz Schönholz Pause gemacht.

Stellen Sie sich das mal vor: 15 Jugendliche - bereits leicht erschöpft, aber noch sehr fröhlich - belagern völlig harmlos nachts um drei Uhr Schaukel, Rutsche und Klettergerüst.

Weiter ging es nach Melchow und die Fragen nach der Anzahl der verbleibenden Kilometer begannen.

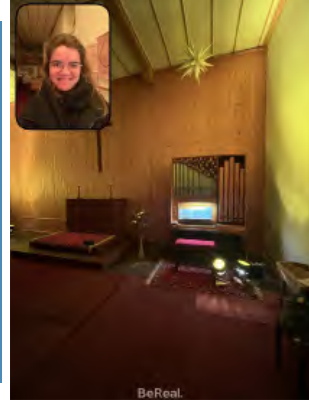


Foto: Anna Rüsing

In der Melchower Kirche erwartete die Teilnehmenden Tee, Snacks und ein Hörspiel samt Orgellivemusik zu Jesu Sterbestunde. (Um 04.30 Uhr habe ich auch wirklich noch nie in einer Kirche Orgel gespielt.) Der Passionsgeschichte folgend lag nun ein Abstecher zum Melchower Friedhof und eine Segensstation mit Salböl nahe.

Auf dem Weg zur Endstation, dem Biesenthaler Gemeindehaus, äußerten einige Konfis - es war bereits wieder hell - dass die Biesenthaler Bahnhofsstraße wirklich die längste Straße sei, die sie je gelaufen sind.

Gegen 06.30 Uhr war es dann so weit: endlich angekommen! Während manche Teilnehmende sich das Frühstück schmecken ließen, lagen andere schon schlafend mit dem Kopf auf dem Tisch. Respekt jedenfalls an alle Jugendliche, dass ihr es geschafft habt, 20 km eine ganze Nacht durchzuwandern! Wie viele Menschen können das schon von sich behaupten?!

Anna Rüsing  
Gemeindepädagogin

HERZLICHE EINLADUNG AN  
ALLE STUDIERENDEN ZUM

# Donnerstags Frühstück

WIR WOLLEN WIEDER MEHR  
GEMEINSCHAFT IM ALLTAG SCHAFFEN.  
LASST UNS GEMEINSAM IN DEN TAG  
STARTEN!

DATEN: 25.06., 16.07., 13.08.,

**JEWELS 9-10:30 UHR**

Kirchstraße 6, 16225 Eberswalde



FÜR BRÖTCHEN UND KAFFEE IST GESORGT.  
BRING EINEN AUFSTRICH ODER BROTBELAG DEINER WAHL  
ZUM TEILEN MIT UND LASS UNS GEMEINSAM FRÜHSTÜCKEN.

WIR FREUEN UNS AUF EUCH,  
FRIEDERIKE & TIMON



## Vom Suchen und Finden – Ein Abend über den Jakobsweg

**Ich bin dann mal weg** - und wieder da

Erinnert ihr euch?

Letztes Jahr haben wir Sybille Strehle auf ihre Pilgerreise entsandt. Jetzt ist sie zurück und berichtet uns davon, was passiert, wenn man sich auf den Weg macht - und zwar äußerlich wie innerlich.

Sybille Strehle ist einen bedeutenden Abschnitt des Jakobswegs von München bis in die Schweiz gegangen.

Ihr eigentlicher Weg begann jedoch bereits davor: Erst durch die Hinwendung zum Glauben fand sie den Mut zum Aufbruch.

An diesem Abend berichtet sie persönlich von ihrer Entscheidung loszugehen, von ihren Erfahrungen unterwegs und davon, wie der Weg nach Santiago de Compostela ihr Leben und ihre Sicht auf den Glauben verändert hat.

Herzliche Einladung zu diesem persönlichen Bericht mit anschließendem Austausch.

Kommt vorbei, hört rein und diskutiert mit!

**Freitag, den 26.06.2026**

**19.30 Uhr**

**Kirchstraße 6, Grunmachsaal**

Pfarrer Philipp Schuppan

## Einladung zur Konfirmand\*innenzeit 2026 bis 2028

Im August 2026 startet für Jugendliche der 7. Klasse die Konfirmand\*innenzeit. Bei regelmäßigen Treffen, bei Projekten und Fahrten erleben wir gemeinsam viele Aspekte von Glauben, Christ\*in sein und Kirche.

Im Mittelpunkt stehen dabei die Jugendlichen selbst mit ihren Fragen und Themen.

Was die Jugendlichen mitbringen müssen: Die Lust darauf, gemeinsam in der Gruppe auf dem Weg zu sein.

Weitere Infos und Termine sowie die Anmeldung sind unter dem QR Code zu finden.

Es freuen sich auf eine spannende Zeit:

Friederike Feldmann  
und  
Heinrich Oehme



# NEULAND

# NEU


## LANDESJUGENDCAMP

19.06. - 21.06. 2026

## HIRSCHLUCH

ANMELDUNG  
UND INFOS:



 ejbo\_de

**AKD:**

EVANGELISCHE  
KIRCHE  


Gefördert durch Mittel der Länder  
Berlin und Brandenburg



# Gottesdienste



Dorfkirche Tornow

Dorfkirche Britz

**14. Juni**

2. So. n. Trinitatis

09.00 Uhr Pfarrerin Schenk

**21. Juni**

3. So. n. Trinitatis

09.00 Uhr Pfarrerin i.E. Feldmann

**12. Juli**

6. So. n. Trinitatis

09.00 Uhr Pfarrerin Schenk

**19. Juli**

7. So. n. Trinitatis

09.00 Uhr Pfarrerin i.E. Feldmann

**02. August**

9. So. n. Trinitatis

09.00 Uhr Pfarrer Schuppan

**16. August**

11. So. n. Trinitatis

09.00 Uhr Pfarrerin i.E. Feldmann



## Gehörlosengemeinde

21.06.2026 um 17.00 Uhr [Martin-Luther-Saal](#)

**Gottesdienste**

**Juli Sommerpause**

16.08.2026 um 17.00 Uhr [Pfingstgarten](#)

**Frauenkreis**

02.06.2026 um 14.00 Uhr [Kirchstraße 6](#)

07.07.2026 um 14.00 Uhr [Kirchstraße 6](#)

04.08.2026 um 14.00 Uhr [Kirchstraße 6](#)



## Krankenhaus Martin Gropius

Pfarrer Dr. Andreas Reich ist im Ruhestand.

Bis zur Neubesetzung der Stelle finden keine Andachten und Gottesdienste statt.



# Maria-Magdalenen-Kirche

|   |  |  |
|---|--|--|
| <b>07. Juni</b><br>1. Sonntag nach Trinitatis       | 10.15 Uhr Pfarrer Schuppan                                       |  |
| <b>14. Juni</b><br>2. Sonntag nach Trinitatis       | 10.15 Uhr Pfarrerin Schenk<br>15.00 Uhr <b>einfach Göttlich</b>  |  |
| <b>21. Juni</b><br>3. Sonntag nach Trinitatis       | 10.15 Uhr Pfarrerin i.E. Feldmann                                |  |
| <b>28. Juni</b><br>4. Sonntag nach Trinitatis       | 11.00 Uhr Pfarrer Schuppan / GemPäd Oehme<br><b>Gemeindefest</b> |  |
| <b>05. Juli</b><br>5. Sonntag nach Trinitatis       | 10.15 Uhr Pfarrer Schuppan                                       |  |
| <b>12. Juli</b><br>6. Sonntag nach Trinitatis       | 10.15 Uhr Pfarrerin Schenk                                       |  |
| <b>19. Juli</b><br>7. Sonntag nach Trinitatis       | 10.15 Uhr Pfarrerin i.E. Feldmann                                |  |
| <b>26. Juli</b><br>8. Sonntag nach Trinitatis       | 10.15 Uhr Pfarrer Schuppan                                       |  |
| <b>02. August</b><br>9. Sonntag nach Trinitatis     | 10.15 Uhr Pfarrer Schuppan                                       |  |
| <b>09. August</b><br>10. Sonntag nach Trinitatis    | 10.15 Uhr Pfarrerin Schenk / Weltladen-Team                      |  |
| <b>16. August</b><br>11. Sonntag nach Trinitatis    | 10.15 Uhr Pfarrerin i.E. Feldmann                                |  |
| <b>23. August</b><br>12. Sonntag nach Trinitatis    | 10.15 Uhr Lektor Tino Kotte                                      |  |
| <b>30. August</b><br>13. Sonntag nach Trinitatis    | 10.15 Uhr Pfarrer Schuppan<br>GemPäd Oehme                       |  |
| <b>06. September</b><br>14. Sonntag nach Trinitatis | <b>Gottesdienst beim Kreiskirchentag in Chorin</b>               |  |



Familiengottesdienst



Kaffee in der Kirche



Abendmahl

# Krabbelgruppe

Die Krabbelgruppe bietet Raum für neugierige Kleine und Große zum Entdecken und Spielen, zum Singen und Erzählen, zum Austauschen und zum Unterstützen.

Es ist eine offene Gruppe, ohne Anmeldung.

**immer dienstags**  
von 09.30 - 11.00 Uhr

**Sommerpause vom 14.07. - 04.08.2026**

im Ev. Gemeindezentrum,  
Kirchstraße 6, Erdgeschoss,  
**Grunmachsaal**

Friederike Oehme



# Kinderkirche

**Die Kinderkirche ist ein religionspädagogisches Angebot für Kinder der 1. bis 6. Klasse.**

In der Kinderkirche kannst du entdecken und erleben, dass Kirche, der Glaube an Gott und die Bibel kein alter Kram sind. Kinderkirche ist ganz vielfältig, kreativ, bunt, drinnen und draußen, mit Bewegung, Musik, Fahrten und Ausflügen. Wochentage, Uhrzeiten und Veranstaltungsort finden sie auf unserer Website.

Einfach den QR-Code scannen.

Friederike Oehme



# wir sehen uns im Garten . Eltern-Kind-Garten

---

Willkommen sind Kinder aller Altersstufen und ihre Angehörigen, die Lust haben auf Spiel und Spaß im Garten des Gemeindezentrums - Kirchstraße 6, Eberswalde.  
Wir treffen uns jeden 2. Freitag von 15.00 - 17.00 Uhr im **Eltern-Kind-Garten**.

**am 12.06., 26.06., 10.07. und 28.08.2026**

Wir halten jedes Mal eine kleine Überraschung für euch bereit - von Knabberien über Spiele bis hin zu Aktionen wie Kinderschminken.

Kommt einfach vorbei - ohne Anmeldung & kostenfrei, Getränke & Verpflegung bitte selbst mitbringen.

Bei großer Kälte/Regen haben wir eine Schlechtwetter-Variante.

Alle Termine stehen online hier:

**[www.kirche-eberswalde.de](http://www.kirche-eberswalde.de)**

Noch Fragen? Dann meldet Euch gerne bei Susann Feuerschütz unter 0176-20385740.

Euer Garten Team

Foto: Martin Lorenz



## KITA . News

---

### **Neue Wirtschaftskraft in der Kita**

Wir möchten Swetlana Seel recht herzlich in unserem Team begrüßen. Sie ist seit dem 01.04.2026 die gute Seele neben Stefanie Ravenè in unserem Küchenteam. Sie bringt eine Menge Berufserfahrung mit, weil sie viele Jahre im Küchenbereich in der **Kita Regenbogen** tätig war. Mit ihrer offenen und positiven Art bereichert Sie schon jetzt unsere Kinder und unser Team.

Wir freuen uns auf eine gute Zusammenarbeit mit Ihr.

Nancy Mews

*Sonntag, 14. Juni 2026*

# **"Wunder gibt es immer wieder" (Pilgergottesdienst)**

*Einfach göttlich - der etwas  
andere Gottesdienst,*

*für Dich ! / für Sie !*

*Für und mit Kindern, Jugendlichen,  
Erwachsenen und Senioren*



*Start: 15:00 Uhr  
Evangelisches Gemeindezentrum  
16225 Eberswalde, Kirchstr. 6*

# Messias

Georg Friedrich Händel



1685 - 1759

## Oratorium in Auszügen (Tenor, Chor und Orgel)

Tenor: Ralph Eschrig  
Orgelpositiv: Dr. Thomas Krüger

Eberswalder Projektchor  
Leitung: Siegfried Ruch

Eintritt frei - Spenden willkommen

Maria - Magdalenen - Kirche Eberswalde  
**07.06.2026 16.00 Uhr**



## Spendenaufwurf der EJBO

### Charity-Aktion 2026: Inklusion bewegt uns

In einer Zeit, in der vieles auseinanderdriftet, setzen junge Menschen ein Zeichen: für Gemeinschaft, für Teilhabe und für ein Miteinander, das niemanden ausschließt. Beim Landesjugendcamp 2026 bewegen sich junge Menschen 24 Stunden lang. Sie laufen in einem Staffellauf 24 Stunden lang, tanzen, springen, atmen – jede\*r auf die eigene Weise. Nicht, um Leistung zu zeigen. Sondern um etwas zu bewegen: Inklusion.

Diese Aktion ist mehr als Bewegung. Sie ist Ausdruck von Selbstbeteiligung und Selbstermächtigung. Junge Menschen übernehmen Verantwortung. Sie gestalten ihre Welt aktiv mit. Sie zeigen: Wir wollen eine Gesellschaft, in der alle dazugehören. Deswegen bewegen sie sich um Inklusion mit ihren Spenden möglich zu machen.

**Die Spenden sind für folgende Aktionen und konkreten Dinge der Hoffnungstaler Stiftung Lobetal:**

- Die Erziehungsstellen in Berlin und Brandenburg – hier sind vorwiegend 41 kleine Kinder in familienanalogen Hilfen dauernd untergebracht. Die Erziehungsstellen veranstalten im Sommer und im Herbst insgesamt 3 Wochen ein Ferienangebot für die Kinder und Jugendlichen, die in den Erziehungsstellen leben. Für konkrete Freizeitmaßnahmen und die Unterbringungskosten für alle Beteiligten in diesen Wochen sind die Spenden willkommen.
- Eine Familie ohne finanzielle Mittel benötigt dringend einen Buggy und ein Reisebett.
- „Familie Leben“ – Pflegefamilien für 31 chronisch kranke Kinder und Kinder mit Beeinträchtigungen. Aktuell hat eine Familie einen Bedarf an Unterstützung. Die Pflegefamilie fährt regelmäßig mit dem Pflegekind zu seinen Großeltern. Um die Reise für alle Beteiligten gut durchführen zu können, muss die Familie eine zusätzliche Person begleiten und mit der Familie vor Ort übernachten. Um die Übernachtungskosten und Fahrkosten gut zu finanzieren, braucht es dafür Spenden. Durch das Jugendamt werden die kompletten Kosten nicht gedeckt.

Damit das möglich bleibt, braucht es Unterstützung. Ihre Spende hilft konkret: Sie ermöglicht Räume der Begegnung. Sie stärkt Teilhabe. Sie macht Inklusion im Alltag erfahrbar.



Unterstützen Sie diese Bewegung.

Helfen Sie mit, dass junge Menschen ihre Ideen von einer inklusiven Welt Wirklichkeit werden lassen.

👉 Spenden Sie jetzt:  
<https://ejbo.de/projekte/charity-aktion/>

Jede Spende zählt.  
 Jede Bewegung verändert etwas.



Sie haben 50 € oder mehr gespendet und wollen namentlich auf der Projekthomepage und Instagram genannt werden, dann nehmen sie mit uns Kontakt auf: [m.merfort@akd-ekbo.de](mailto:m.merfort@akd-ekbo.de)

Sie haben 100 € oder mehr gespendet und wollen mit einem Bild Ihrer Einrichtung, ihres Unternehmens oder als Person auf der Projekthomepage und dem Instagram Kanal der Ev. Jugend erscheinen, dann nehmen sie mit uns Kontakt auf: [m.merfort@akd-ekbo.de](mailto:m.merfort@akd-ekbo.de)

Das Projekt wird verantwortet von der Evangelischen Jugend Berlin Brandenburg Schlesische Oberlausitz (EKBO) unter der Projektleitung von Maritt Merfort.



mit unserer Fürbitte  
begleiten wir

**im April wurden bestattet:**

Wilma Wienckowski, geb. Krause  
**83 Jahre**

Margrit Ottilie Lawitzke,  
geb. Hoffmann  
**86 Jahre**

**im Mai wurde getauft:**

Fritz Bobermin

**im Mai wurde bestattet:**

Wera Elli Labod, geb. Bretzke  
**90 Jahre**



**Seelsorgerische Begleitung  
in schweren Lebensphasen**

Lebenskrisen, schwere Entscheidungen, schmerzliche Erfahrungen begleiten uns immer wieder zu bestimmten Zeiten unseres Lebens.

Wir können sie bewältigen, integrieren und oft stärken sie uns auch.

Manchmal ist es gut, diesen Weg nicht allein zu gehen.

**Bestärkung und Unterstützung  
tut uns gut.**

**Ich bin für Sie da!**

**Jeden Donnerstag  
von 15.00 bis 16.00 Uhr**

erreichen Sie mich  
in der Kirchstr. 6,  
16225 Eberswalde  
im Gemeindehaus.

**Pfarrerin Petra Schenk**

Seelsorge,  
Trauer- und  
Trauma-Beratung

**Telefon - Seelsorge**

**0800 - 111 0 111**

**oder**

**0800 - 111 0 222**

**Alzheimer - Telefon**

**01804 - 17 10 17**

**DRACHENKOPF  
HOSPIZ ZUHAUSE**

# **Palliativpatient? Sterbebegleitung?**

**www.hospiz-zuhause.de**

Ambulanter Hospizdienst  
Ehrenamtliches Engagement  
Tel 0 33 34 / 8193 – 830  
ahd@hospiz-zuhause.de

Palliative-Care-Team  
SAPV  
Tel 0 33 34 / 8193 – 80  
sapv@hospiz-zuhause.de

Im gedruckten Gemeindebrief der Evangelischen Kirchengemeinde Eberswalde werden regelmäßig die Amtshandlungen (Taufen, Konfirmationen, kirchliche Trauungen und kirchliche Bestattungen) von Gemeindemitgliedern veröffentlicht. Gemeindemitglieder, die mit der Veröffentlichung ihrer Daten nicht einverstanden sind, können dem Gemeindegemeinderat, dem Gemeindebüro oder den Pfarrer:innen der Kirchengemeinde ihren Widerspruch schriftlich mitteilen. Die Mitteilung muss rechtzeitig vor dem Redaktionsschluss vorliegen, da ansonsten die Berücksichtigung des Widerspruchs nicht garantiert werden kann.

**Ein Mitglied des  
Besuchsdienstkreises  
besucht Sie gern!**

Bitte melden Sie sich im Gemeindebüro, wenn Sie einen Besuch wünschen.

Bitte informieren Sie uns auch, wenn Sie wissen, dass ein Gemeindemitglied krank ist, Hilfe benötigt, Sorgen hat oder sich alleine fühlt und sich über einen Besuch freuen würde.

**Mail: [info@kirche-eberswalde.de](mailto:info@kirche-eberswalde.de)**

**Tel.: 03334 28 75 08**

# Gemeinde . regelmäßige Termine

---

## Besuchsdienstkreis

am 09.06. und 14.07.2026 um 15.00 Uhr

### August Sommerpause

**Gemeindezentrum Kirchstraße 6**

Kontakt: Pfarrerin Petra Schenk

## Gottesdienst-Team

jeder 2. Dienstag im Monat jeweils um 19.00 Uhr

**Gemeindezentrum Kirchstraße 6**

Kontakt: Stefan Müller

Tel. 0152 028 054 07

Mail: stefan-ute-mueller@web.de

## Teekannen-Philosophie

am 26.06.2026 um 19.30 Uhr

### Juli und August Sommerpause

**Gemeindezentrum Kirchstraße 6**

Kontakt: Pfarrerin Petra Schenk

## Jugendarbeit . Wolke6

Öffnungszeiten: bei Bedarf

**Gemeindezentrum Kirchstraße 6**

Kontakt: Heinrich Oehme

Tel. 0152 - 31684209

## Britz . Gemeindenachmittag

am 23.06. und 25.08.2026 um 14.30 Uhr

### Juli Sommerpause

**Wilhelmstraße 47, in der Friedenskirche**

## Seniorenkreis . Eberswalde

am 16.06. und 18.08.2026 um 15.00 Uhr

### Juli Sommerpause

**Gemeindezentrum Kirchstraße 6**

## Spieleabend

am 11.06., 23.07. und 27.08.2026 von 18.00 - 20.00 Uhr

**Gemeindezentrum Kirchstraße 6**

Kontakt: Nicole

## Lachyoga

08.06., 15.06., 22.06., 29.06., 06.07., 13.07., 20.07., 03.08., 10.08. und 31.08.2026 von 17.00 - 18.00 Uhr

Bei gutem Wetter im Pfarrgarten.

An passende Kleidung denken.

**Pfingstkapelle, Saarstr. 55**

Kontakt: Ute Wolter

## Krabbelgruppe

dienstags von 09.30 - 11.00 Uhr

### Sommerpause vom 14.07. - 04.08.2026

**Gemeindezentrum Kirchstraße 6**

**Grunmachsaal**

Kontakt: Friederike Oehme

## Kinderkirche

Informationen siehe Artikel Seite 15

**Gemeindezentrum Kirchstraße 6**

**Raum für Kinder**

Kontakt: Friederike Oehme

## Eltern-Kind-Garten

am 12.06., 26.06., 10.07. und 28.08.2026 von 15.00 - 17.00 Uhr

**Gemeindezentrum Kirchstraße 6**

**Kirchgarten und Grunmachsaal**

Kontakt: Susann Feuerschütz

Tel. 0176 203 857 40

## Gehörlosenseelsorge Frauenkreis

am 02.06., 07.07. und 04.08.2026 um 14.00 Uhr

**Gemeindezentrum Kirchstraße 6**

## Seelsorgerische Begleitung

donnerstags von 15.00 - 16.00 Uhr

**Gemeindezentrum Kirchstraße 6**

Kontakt: Pfarrerin Petra Schenk

## Beratungsstelle Asyl und Migration

Evangelischer Kirchenkreis Barnim

donnerstags **! nur mit Termin !**

EisenbahnstraÙ4 84, 16225 Eberswalde  
Haus 4, 1.OG

Kontakt: Anna Claßen

asylberatung@kirche-barnim.de

Tel. 0152 327 114 83

## Werner-Forßmann-Klinikum

Treten Sie bei Bedarf mit Pfarrerin i.E.

Friederike Feldmann in Kontakt.

## Suppenküche

Eberswalder Tafel Brot & Hoffnung e.V.

Mo - Fr 11.00 - 13.00 Uhr

11.00 Uhr Ausgabe der Wartenummern

16.00 Uhr Ausgabe der Lebensmittel

EisenbahnstraÙ4 84, 16225 Eberswalde  
Hinterhof

Tel. 03334 - 20 59 90

**Bitte beachten Sie, dass sich die  
Öffnungszeiten, je nach Wareneingang,  
verschieben können!**

## Proben Seniorenchor

dienstags um 09.45 Uhr

Gemeindezentrum Kirchstraße 6

Martin-Luther-Saal

Kontakt: Siegfried Ruch

Tel. 03334 - 3670632

## Proben Kirchenchor

donnerstags um 19.00 Uhr

Gemeindezentrum Kirchstraße 6

Martin-Luther-Saal

Kontakt: Siegfried Ruch

## Proben Kleiner Chor

freitags um 16.45 Uhr

Gemeindezentrum Kirchstraße 6

Martin-Luther-Saal

Kontakt: Siegfried Ruch

## Proben Bläserchor

donnerstags um 19.00 Uhr

Gemeindezentrum Kirchstraße 6

Grunmach-Saal

Kontakt: Andreas Grahl

Tel. 0172 542 121 7

## Proben Westend-Gospel-Singers

mittwochs von 19.00 - 21.00 Uhr mit

Pfarrer i. R. Hanns-Peter Giering

Gemeindezentrum Kirchstraße 6

Martin-Luther-Saal

Kontakt: Siegfried Ruch

Die Kirchengemeinde im  
Internet:  
[www.kirche-eberswalde.de](http://www.kirche-eberswalde.de)  
[info@kirche-eberswalde.de](mailto:info@kirche-eberswalde.de)



# Gemeindebrief . Inhalt

|                            |  |   |          |
|----------------------------|--|---|----------|
| Andacht                    | von Pfarrerin Petra Schenk                       |   | Seite 2  |
| Maria-Magdalenen-Kirche    | Stand der Kirchturmspitzenanierung               |   | Seite 3  |
| Kirchengemeinde            | Erhaltung des Immobileienbestandes               |   | Seite 3  |
| Gemeindefest               | Einladung  |   | Seite 4  |
| Kirchengemeinde            | Friedhof Sommerfelde                             |   | Seite 4  |
| Konfirmationsjubiläum      | Einladung  |   | Seite 4  |
| Kirchengemeinde            | Osterfeier Tornow                                |   | Seite 5  |
| Waldstadtfestival          | Angebote der Kirchengemeinde                     |   | Seite 5  |
| Westend-Gospel-Singers     | Jubiläumsprogramm                                |   | Seite 6  |
| Maria-Magdalenen-Kirche    | Konzerte   |   | Seite 6  |
| Mirjam - Tag               | Einladung  | <b>01.08.2026 von 10.00 - 18.00 Uhr</b>   | Seite 7  |
| Glaubenskurs               | Einladung  | <b>Termine ab September</b>   | Seite 7  |
| Ausstellung in der MMK     | Hunger auf Veränderung                           |   | Seite 8  |
| Konfirmand*innen           | Jugendkreuzweg 2026                              |   | Seite 9  |
| Donnerstags Frühstück      | Einladung an alle Studierenden                   |   | Seite 10 |
| Pilgern                    | Bericht über Pilgerreise auf dem Jakobsweg       |   | Seite 11 |
| Konfirmation 2028          | Einladung  |   | Seite 11 |
| Landesjugendcamp           | Einladung  | <b>19. - 21.06.2026</b>   | Seite 12 |
| Gottesdienste              | Dorfkirchen Tornow & Britz / Gehörlosengemeinde  |   | Seite 13 |
| Gottesdienste              | Maria-Magdalenen-Kirche                          |   | Seite 14 |
| Krabbelgruppe              |  | <b>immer dienstags von 09.30 - 11.00 Uhr</b><br>Sommerpause vom 14.07. - 04.08.2026 | Seite 15 |
| Kinderkirche               | für Information bitte den QR-Code scannen        |   | Seite 15 |
| Eltern-Kind-Garten         |  | <b>12.06., 26.06., 10.07. und 28.08.2026</b>  | Seite 16 |
| Kindertagesstätte          | Begrüßung der neuen Mitarbeiterin                |   | Seite 16 |
| Pilgertagesdienst          | Einfach Göttlich - der etwas andere Gottesdienst |   | Seite 17 |
| Konzert                    | <b>Messias</b> von Georg Friedrich Händel        |   | Seite 18 |
| EJBO                       | Spendenaufruf                                    |   | S. 19/20 |
| regelmäßige Termine/Proben |  |   | S. 23/24 |

# Adressen . Kontakte . Öffnungszeiten

|   |                                       |   |
|---|---------------------------------------|---|
| <b>Pfarrer Philipp Schuppan</b><br>Kirchstraße 7                        | 03334 - 24522                         | philipp.schuppan@kirche-eberswalde.de   |
| <b>Pfarrerinnen Petra Schenk</b><br>Saarstr. 55                         | 03334 - 259 69 38                     | petra.schenk@kirche-eberswalde.de   |
| <b>Pfarrerinnen Friederike Feldmann</b><br>Kirchstraße 7                | 0151 - 196 412 80                     | friederike.feldmann@gemeinsam.ekbo.de   |
| <b>Kirchenmusiker<br/>Siegfried Ruch</b>                                | 03334 - 367 06 32                     | s.ruch@kirche-barnim.de   |
| <b>Gemeindepädagogin<br/>Friederike Oehme</b>                           | 0172 - 311 17 48                      | friederike.oehme@kirche-eberswalde.de   |
| <b>Kreisjugendwart<br/>Heinrich Oehme</b>                               | 0152 - 316 842 09                     | h.oehme@kirche-barnim.de<br>Instagram-Link: instagram.com/ejbar_de                          |
| <b>Mandy Schwarz</b><br>Gemeindebüro Kirchstraße 6                      | 03334 - 28 75 08                      | info@kirche-eberswalde.de<br>Mo, Di & Fr 09.00 - 12.00 Uhr<br>Do 13.30 - 17.30 Uhr          |
| <b>Wolke6</b><br>Gemeindezentrum Kirchstraße 6                          |                                       | jugend@kirche-barnim.de<br>Öffnungszeiten: bei Bedarf                                       |
| <b>Kleiderkammer</b><br>Eisenbahnstr. 84                                | 03334 - 20 59 13                      | Mo bis Do 11.00 - 14.00 Uhr<br>Fr 11.00 - 13.00 Uhr<br>Upcycling: Di & Mi 14.00 - 16.00 Uhr |
| <b>ev. Kindertagesstätte<br/>Leiterin: Nancy Mews</b><br>Pfeilstraße 27 | 03334 - 2 22 77                       | kindergarten@kirche-eberswalde.de<br>Mo - Fr 06.30 - 16.30 Uhr                              |
| <b>Hort</b><br>Gemeindezentrum Kirchstraße 6                            | 03334 - 2 42 65                       | hort@kirche-eberswalde.de   |
| <b>Diakonie - Station</b><br>Erich-Mühsam-Str. 38                       | 03334 - 3 09 70<br>Fax 03334 - 309714 | Mi.Schulz@lobetal.de<br>Mo - Fr 08.00 - 15.00 Uhr   |

## Impressum

### Mitteilungen des GKR der Evangelischen Kirchengemeinde Eberswalde

**Redaktionsschluss: 01. August 2026**

**Redaktion:** Pfarrer Philipp Schuppan (verantwortlich)

**Lektorat:** Marieta Böttger

**Lay-Out/Titelbild:** Thomas Grünwald

**Mail:** philipp.schuppan@kirche-eberswalde.de

**Bildnachweis:** im/am Bild; sonst privat oder Ev. Kirchengemeinde Eberswalde

#### **Spendenkonto bei der Berliner Volksbank:**

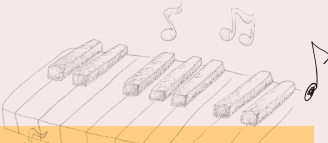
Ev. Kirchenkreisverband Eberswalde

BIC: BEVODEBBXXX\_

BAN: DE75 1009 0000 3594 1100 04

Verwendungszweck: EV. KG EW

Bitte informieren Sie sich über unsere Homepage [www.kirche-eberswalde.de](http://www.kirche-eberswalde.de) und Aushänge in den Schaukästen über den aktuellen Stand.



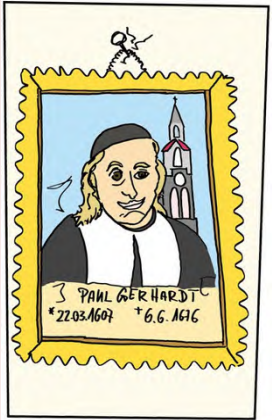
Wusstest du das?  
Manche Kirchenlieder sind schon hunderte Jahre alt und werden immer noch gern gesungen. Dazu gehört in unserem Gesangbuch auch das Lied: "Geh aus mein Herz und suche Freud in dieser lieben Sommerzeit ...!"



In diesem Jahr gedenken wir Paul Gerhards 350. Todestages.

Geschrieben wurde es von Paul Gerhard. Ein echter Künstlertyp - mit Kinnbärtchen und wallendem Haar. Pfarrer war er.

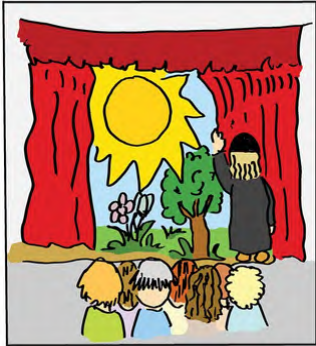
Fröhlich dichtete er: "Ich singe mit, wenn alles singt, und lasse, was dem Höchsten klingt, aus meinem Herzen rinnen."



Er lebte zu grausigen Zeiten. Eine tödliche Pandemie hatte das heutige Europa fest im Griff: die Pest.

Immer wieder musste er Trauerreden halten und Angehörige trösten.

Aber er wollte den Menschen in seiner Gemeinde auch Mut machen.



Wie einen Theatervorhang schiebt Paul Gerhard, die Trauer der Pestzeit beiseite und sagt: "Gottes Welt ist selbst in schweren Zeiten noch schön ...!"

